



## GEBRUIKSAANWIJZING

v. 4.0



**AWMR-210 MINI INBOUWDIMMER**

**OMSCHRIJVING**

Deze mini inbouwschakelaar kunt u gebruiken om verlichting tot 210W te dimmen. De ontvanger is netjes weg te werken achter een bestaande enkelvoudige wandschakelaar. De functie van de schakelaar blijft behouden, zodat de verlichting zowel met de schakelaar als draadloos bediend kan worden. Installatie in een plafonddoos is ook mogelijk.

**COMPATIBILITEIT**

Deze ontvanger werkt met alle KlikAanKlikUit zenders.

**FUNCTIONALITEIT**

Dimmen i.c.m. KlikAanKlikUit zender

**TECHNISCHE SPECIFICATIES**

- Voeding 220-240 VAC 50 Hz
- Max. belasting 210 Watt
- RF frequentie 433.92 MHz
- RF bereik Tot 30 m binnenshuis/70 m buitenshuis (optimale omstandigheden)
- Geheugenadressen 6
- Standby-stroomverbruik < 0.5 Watt

**LICHTADVIES (kijk op [www.klikaanklikuit.nl](http://www.klikaanklikuit.nl) voor meer informatie)**

- |   |   |
|---|---|
| <input checked="" type="checkbox"/> Gloeilampen   | <input checked="" type="checkbox"/> CFL spaarlampen                         |
| <input checked="" type="checkbox"/> Ecohalogeen lampen                                    | <input checked="" type="checkbox"/> LED lampen                              |
| <input checked="" type="checkbox"/> 230 V halogeen lampen                                 | <input checked="" type="checkbox"/> TL met elektronisch voorschakelapparaat |
| <input checked="" type="checkbox"/> 12 V halogeen lampen met elektronische transformator  | <input checked="" type="checkbox"/> TL met extern voorschakelapparaat       |
| <input checked="" type="checkbox"/> 12 V halogeen lampen met ringkern/spoel transformator |   |

**DRAADLOOS SIGNAAL**

- Het 433.92 MHz radiosignaal gaat door muren, ramen en deuren.
- Bereik binnenshuis: tot 30 m. Bereik buitenshuis: tot 70 m. (optimale omstandigheden)
- Het bereik is afhankelijk van lokale omstandigheden, zoals de aanwezigheid van metalen en andere storingsbronnen. Bijvoorbeeld, de metaaldeeltjes in dubbelglas (HR-glas) zorgen voor een afname van de draadloze bereik van KlikAanKlikUit zenders.
- Er kunnen beperkingen gelden voor het gebruik van dit apparaat buiten de EU. Indien dit apparaat wordt gebruikt buiten de EU, controleer dan of het apparaat voldoet aan de plaatselijke richtlijnen.

Lees deze eenvoudige instructies om foutief gebruik en gevaarlijke situaties te voorkomen. Bij foutieve installatie vervalt de garantie die van toepassing is op dit product.

### **INSTALLATIE**

Draadkleuren kunnen in praktijk afwijken. Neem bij twijfel contact op met een installateur. Deze ontvanger is niet geschikt voor dubbele schakelaars of als de bestaande enkelvoudige wandschakelaar deel uitmaakt van een hotelschakeling. De ontvanger heeft te allen tijde 230V voeding van het lichtnet nodig om te functioneren.

### **MAXIMALE BELASTING**

Sluit geen lampen of apparatuur aan die de maximale belasting van de ontvanger overschrijden om defecten, kortsluiting of brand te voorkomen. Gebruik bij uitstek dimbare lampen en dimbare elektronische transformatoren (max. 1 transformator per ontvanger).

Dit product is elektronisch gezekeerd waarbij de stroom automatisch afgesloten wordt bij kortsluiting, overbelasting (meer dan 2 ampère) of het bereiken van meer dan 130 graden Celcius. Dit proces is onomkeerbaar en valt niet onder de garantie. Het product dient na overbelasting vervangen te worden.

### **SCHOKGEVAAR**

Let goed op bij het installeren van een ontvanger. Er kan spanning op de ontvanger staan, ook als deze is uitgeschakeld.

### **LIFE-SUPPORT**

Gebruik KlikAanKlikUit producten nooit voor "life support" systemen of toepassingen waar storingen van apparatuur levensbedreigend kunnen zijn.

### **INTERFERENTIE**

Alle draadloze producten kunnen onderhevig zijn aan interferentie. Plaats ontvangers minimaal 50 cm uit elkaar om onderlinge interferentie te voorkomen.

### **REPAREREN**

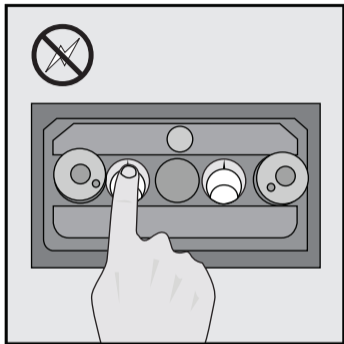
Probeer dit product niet te repareren of te modificeren. Vervang de zekering alleen als dit nodig is. Indien u twijfelt over de correcte werking, breng het product terug naar de winkel waar u het heeft aangeschaft.

### **WATER EN VOCHT**

Dit product is niet waterbestendig. Gebruik een waterdichte montage doos voor gebruik buitenshuis. Reinig dit product uitsluitend met een droge doek.

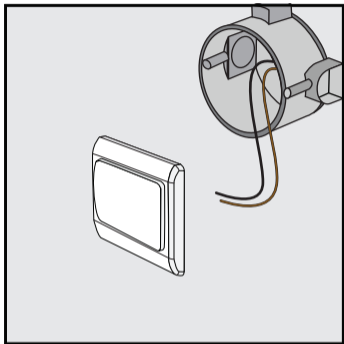
### **OMGEVING EN GEBRUIK**

Stel het product niet bloot aan overmatige hitte of kou. Extreme temperaturen hebben een negatieve invloed op de levensduur van elektronica en batterijen. Laat het product niet vallen. Schokken kunnen de interne elektronica beschadigen.



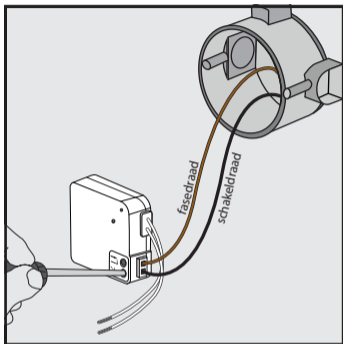
## [1/4] Lichtnetspanning uitschakelen

Schakel altijd eerst de lichtnetspanning (in de meterkast) uit, vóórdát u begint met monteren of demonteren van dit product.



## [2/4] Bestaande wandschakelaar losmaken

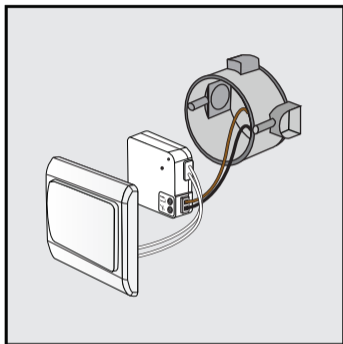
Maak de bestaande schakelaar los en onthoud waar de draden aangesloten zaten. De inbouwdoos moet minimaal 40 mm diep zijn. Het is niet mogelijk om de ontvanger te gebruiken als de bestaande enkelvoudige wandschakelaar onderdeel uitmaakt van een hotelschakeling. Sluit niet meer aan dan de maximum belasting: 210 Watt.



### [3/4] Sluit de fasedraad aan op [L↓] en de schakeldraad op [⚡]

- (1) Sluit de (bruine) fasedraad aan op het [L↓] contact.
- (2) Sluit de (zwarte) schakeldraad aan op het [⚡] contact.

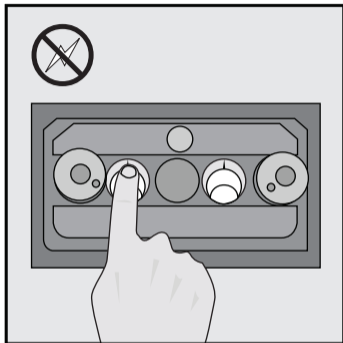
Draai de klemschroeven aan. Raadpleeg een installateur bij twijfel over draadkleuren.



### [4/4] Sluit de AWMR-210 schakeldraden aan op de wandschakelaar

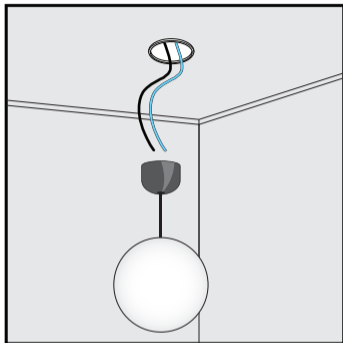
Verbind de 2 witte schakeldraden van de AWMR-210 met de vrijgekomen aansluitpunten op de wandschakelaar.

Ga verder met het aanmelden van een zender op pagina 8.



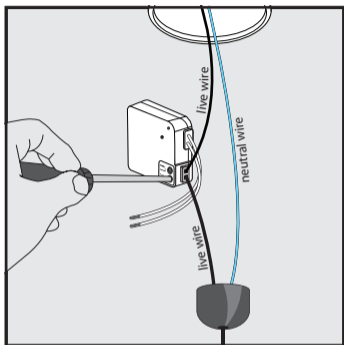
## [1/4] Lichtnetspanning uitschakelen

Schakel altijd eerst de lichtnetspanning (in de meterkast) uit, vóórdát u begint met monteren of demonteren van dit product.



## [2/4] Plafondverlichting losmaken

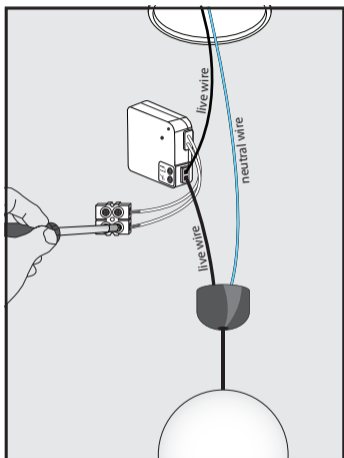
Haal de bestaande verlichting van het plafond. Sluit niet meer aan dan de maximum belasting: 210 Watt.



### [3/4] Sluit de fasedraad aan op [L]

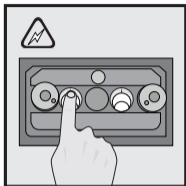
- (1) Sluit de (zwarte/bruine) draad uit het plafond aan op het [L] contact.
- (2) Sluit een stuk (zwarte/bruine) draad aan op het [X] contact en op de lamp.
- (3) De (blauwe) nuldraad uit het plafond blijft direct aangesloten op de lamp.

Draai de klemschroeven aan. Raadpleeg een installateur bij twijfel over draadkleuren.



### [4/4] Bind de 2 witte AWMR-draden af

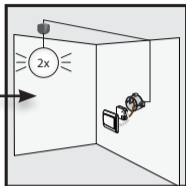
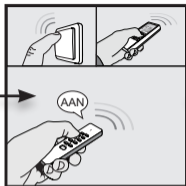
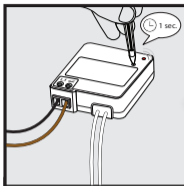
Gebruik een kroonsteentje of isolerende tape om de 2 witte draden van de AWMR-210 af te binden.



### [5] Lichtnetspanning inschakelen

Schakel de lichtnetspanning weer in voordat u verder gaat met de installatie. Pas op voor blootliggende bedrading.

De LED indicator op de ontvanger zal continu branden als er spanning op staat.

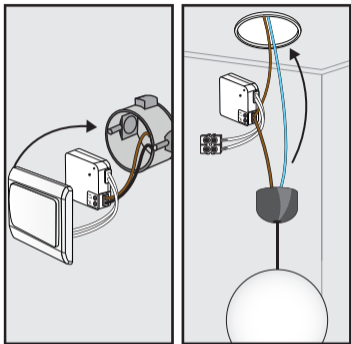


### [6] Zender(s) aanmelden bij de ontvanger

- (1) Druk 1 seconde op de verbindknop. De leermodus zal 15 seconden actief zijn en de LED indicator op de ontvanger zal langzaam knipperen.
- (2) Stuur terwijl de leermodus actief is een aan-signaal met een KlikAanKlikUit zender om de zendcode in het geheugen van de ontvanger op te slaan.
- (3) De ontvanger zal 2x aan/uit schakelen om te bevestigen dat de code is opgeslagen.

Herhaal deze procedure om meerdere zenders of zendcodes aan te melden. De ontvanger kan 6 verschillende zendcodes in het geheugen opslaan. Het geheugen blijft behouden als de ontvanger ergens anders geïnstalleerd wordt of als de stroom uitvalt.

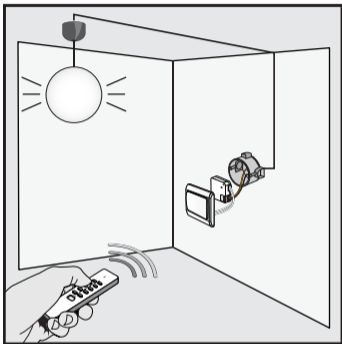




### [7] Ontvanger plaatsen en afdekken

Plaats de ontvanger achter de enkelvoudige wandschakelaar of in de plafonddoos. Monteer vervolgens de schakelaar terug op de wand of de verlichting terug op het plafond.

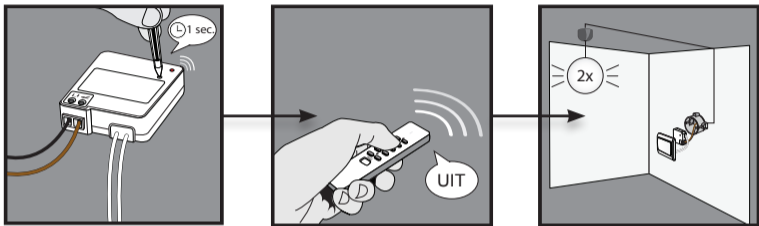
De ontvanger is nu klaar voor gebruik.



### [8] Draadloze bediening met een KlikAanKlikUit zender

- (1) Stuur een AAN-sigitaal naar de KlikAanKlikUit dimmer om de verlichting in te schakelen.
- (2) Stuur nogmaals nogmaals een AAN-sigitaal om de dimmodus te activeren.
- (3) Stuur nogmaals een AAN-sigitaal om een bepaald lichtniveau vast te zetten.
- (4) Druk op UIT om een uit-sigitaal te versturen, zodat de verlichting uitschakelt.

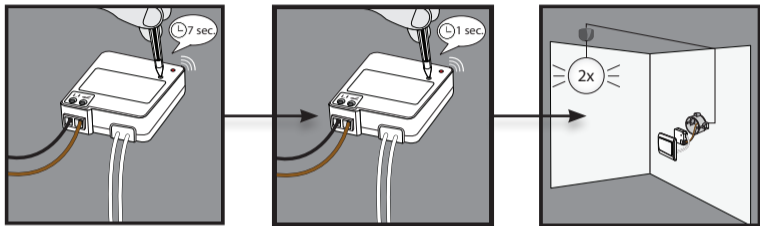
## Enkele zendcode wissen




- (1) Druk 1 seconde op de verbindknop. De leermode zal 15 seconden actief zijn en de LED indicator op de ontvanger zal langzaam knipperen.
- (2) Stuur terwijl de leermode actief is een uit-sigitaal met de KlikAanKlikUit zender waarvan u de zendcode uit het geheugen van de ontvanger wilt verwijderen.
- (3) De ontvanger zal 2x aan/uit schakelen om te bevestigen dat de code is verwijderd.


Herhaal deze procedure om meerdere zenders of zendcodes af te melden.

## Volledige geheugen wissen



- (1) Druk op de verbindknop (ca. 7 seconden) totdat de LED indicator vanzelf gaat knipperen. De wismode zal 15 seconden actief zijn en de LED indicator op de ontvanger zal snel knipperen.
- (2) Druk terwijl de wismode actief is nogmaals 1 seconde op de leerknop om te bevestigen dat u het geheugen volledig wilt wissen.
- (3) De ontvanger zal 2x aan/uit schakelen om te bevestigen dat het geheugen is gewist.

 Dit product voldoet aan de essentiële eisen en de overige relevante bepalingen van de geldende Europese richtlijnen.

 Lever het product indien mogelijk na gebruik in bij een inzamelplaats voor hergebruik. Gooi het product niet weg bij het huishoudafval.

### **Indien het product niet werkt**

- Controleer het energieniveau van de batterijen en andere factoren die van invloed kunnen zijn op het draadloze signaal (zie aanvullende informatie op pagina 2 en 3).
- Wellicht is er iets misgegaan bij het aanmelden van de zender. Wis het geheugen van de ontvanger(s) en meld de zender opnieuw aan bij de ontvanger.

### **Garantie**

- Dit product heeft één jaar garantie op materiaal- en/of constructiefouten, vanaf de aankoopdatum. Bewaar de aankoopnota, daar deze geldt als enig geldig garantiebewijs.
- Voorkom foutieve handelingen bij gebruik en/of installatie door de gebruiksaanwijzing eerst zorgvuldig te lezen. De garantie vervalt indien er sprake is van onoordeelkundig gebruik, reparatie door u of derden, of breuk van kunstof delen.
- Ga voor garantie terug naar de winkel van aankoop. Het defecte product dient vergezeld te zijn van het originele aankoopbewijs.

### **Copyright**

Het is verboden om zonder toestemming van COCO International BV deze handleiding of delen daarvan te reproduceren. Wijzigingen, druk- en/of zetfouten voorbehouden.

## EU-verklaring van overeenstemming

COCO International BV verklaart hiermee dat de KlikAanKlikUit zender, te weten:

model: AWMR-210 mini inbouwdimmer  
 itemnummer: 70009  
 bestemd voor gebruik: binnen

in overeenstemming is met de vereiste CE richtlijnen en voldoet aan alle technische voorschriften die voor de genoemde producten van toepassing zijn binnen de volgende normen:

EN 55015: 2000+A1: 2001+A2: 2002

CISPR 15: 2000+A2: 2002

AS/NZS CISPR 15: 2002

EN 60669-1: 1999+A1

EN 60669-2-1: 2004

EN 60669-2-2: 1997+A1

EN 301 489-1 V1.4.1 (2002-08)

EN 301 489-3 V1.4.1 (2002-08)

EN 55022: 1998+A1: 2000+A2: 2003, Class B

EN 61000-3-2: 2000

EN 61000-3-3: 1995+A1: 2001

EN 61000-4-2: 1995+A1: 1998+A2: 2001

EN 61000-4-3: 2002+A1: 2002

EN 61000-4-4: 2004

EN 61000-4-5: 1995+A1: 2001

EN 61000-4-6: 1996+A1: 2001

EN 61000-4-11: 2004

EN 300 220-1 V1.3.1 (2000-09)

EN 300 220-3 V1.1.1 (2000-09)

Opgesteld te Dordrecht, d.d. 17 mei 2011



M. Hoekstra, directeur

**COCO INTERNATIONAL B.V.**

POSTBUS 434

3300AK DORDRECHT

NEDERLAND

[www.klikaanklikuit.nl](http://www.klikaanklikuit.nl)