

---

[www.klikaanklikuit.nl](http://www.klikaanklikuit.nl)

---

**KlikAan KlikUit®**

SECURITY PLUS-LINE  
ALMST-2000

## GEBRUIKERSHANDLEIDING



**Item 70113 Versie 1.0**

Op [www.klikaanklikuit.nl](http://www.klikaanklikuit.nl) vindt u altijd  
de meest recente gebruiksaanwijzingen

# ALMST-2000 DEUR/RAAM CONTACT SENSOR

Lees deze eenvoudige instructies. Als u deze instructies niet volgt, kan dit gevaarlijk zijn.  
Bij onjuiste installatie vervalt de garantie op dit product.

### COMPATIBILITEIT

De magnetische sensor werkt met de ALSIR-2000.

### FUNCTIONALITEIT

Draadloze magnetische sensor voor het activeren van de ALSIR-2000 wanneer een deur of raam wordt geopend/gesloten.

### SMARTPHONE/TABLET-FUNCTIES

Door het combineren van dit product met het OCTOPUS control station (ICS-2000), kunt u uw alarm ook in- of uitschakelen via uw tablet en/of smartphone en pushmeldingen ontvangen als u niet thuis bent. Ga voor meer informatie naar [klikaankluit.nl](http://klikaankluit.nl)

### TECHNISCHE SPECIFICATIES

- |                           |  |
|---------------------------|--|
| • Batterij                | 2x 1,5 V AAA-alkalinebatterij (niet meegeleverd) |
| • Levensduur batterij     | 18 maanden stand-by                              |
| • Frequentie              | 2-wegcommunicatie bij 868 MHz                    |
| • RF-bereik               | Maximaal 120 m (onder optimale omstandigheden)   |
| • Indicatie lege batterij | De LED knippert elke 6 seconden 3 keer.          |

### DRAADLOOS RADIOSIGNAAL

- Het signaal van 868 MHz gaat door muren, ramen en deuren heen.
- Bereik maximaal 120 m (onder optimale omstandigheden).
- Het bereik is afhankelijk van plaatselijke omstandigheden, zoals de aanwezigheid van metalen. De metaaldeeltjes in bijvoorbeeld dubbele beglazing (HR-glas), kunnen een verlaging van het bereik van draadloze signalen geven.
- Er kunnen beperkingen zijn aan het gebruik van dit apparaat buiten de EU. Controleer, indien van toepassing, of dit apparaat aan de plaatselijke voorschriften voldoet.

**BATTERIJ**

Neem de batterij uit het apparaat als u het apparaat gedurende langere tijd niet gebruikt. Extreme temperaturen verminderen de capaciteit en de levensduur van de batterij.

Vervang de batterijen als de LED in de contact sensor elke 6 seconden 3 keer knippert.

Batterijen mogen niet in stukken worden gehakt of verbrand. Batterijen moeten volgens de plaatselijke afvalverwerkingsvoorschriften worden weggeworpen. Lever ze in voor recycling. Gooi batterijen niet weg met het normale huishoudafval.

**LEVENSONDERSTEUNING**

Gebruik Klikaanklikuit-producten nooit voor levensondersteunende systemen of andere toepassingen waarbij storingen levensbedreigende gevolgen kunnen hebben.

**INTERFERENTIE**

Interferentie kan de werking van alle zenders en -ontvangers negatief beïnvloeden. De afstand tussen 2 ontvangers of zenders dient minstens 50 cm te zijn.

**REPARATIES**

Probeer dit product niet zelf te repareren. Het apparaat bevat geen onderdelen die door de gebruiker kunnen worden gerepareerd.

**WATERBESTENDIG**

Dit product is niet waterbestendig.

**REINIGING**

Reinig het product met een droge doek. Gebruik geen agressieve chemicaliën, oplosmiddelen of sterke reinigingsmiddelen.

**GEHEUGEN**

De sensor kan maximaal 8 apparaten in zijn geheugen opslaan.

**HANTEREN**

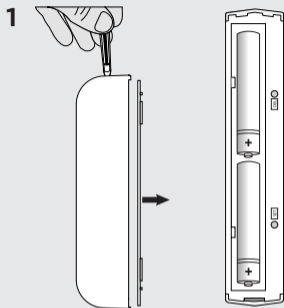
Laat het apparaat niet vallen, stoot het apparaat nergens tegenaan en schud het niet. Een ruwe behandeling kan de interne elektronische schakelingen en fijne mechaniek beschadigen.

**OMGEVING**

Het product dient niet aan extreme hitte of koude te worden blootgesteld. Dit kan de schakelingen en de batterijen beschadigen of de levensduur verkorten.

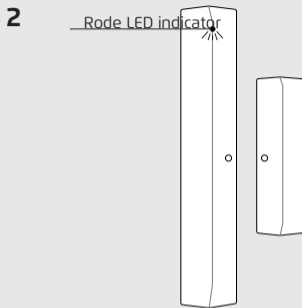
**DISCLAIMER**

Dit product is een basaal afschrikmiddel tegen indringers. Het blijft echter de verantwoordelijkheid van de eindgebruiker om zijn/haar huis deugdelijk tegen inbraak te beschermen. Daarom kan Klikaanklikuit niet verantwoordelijk of aansprakelijk worden gehouden voor schade als gevolg van inbraak, indringers, ongeoorloofde toegang of vandalisme.



## 1. Batterijen plaatsen

Druk met een scherp voorwerp op de bovenkant van de contact sensor en haal de achterplaat eraf. Plaats twee 1,5V AAA alkalinebatterijen in de opening. Let op de juiste polariteit van de batterijen (plaats de plus en min aan de juiste kant).

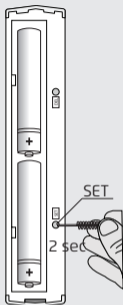


## 2. LED indicator

De contact sensor heeft een LED-indicator in de behuizing. De LED werkt als volgt.

Batterij bijna leeg	De LED knippert elke 6 seconden 3 keer
Bevestig koppeling	De LED knippert 5 keer
Bevestig ont koppeling	De LED knippert 5 keer.

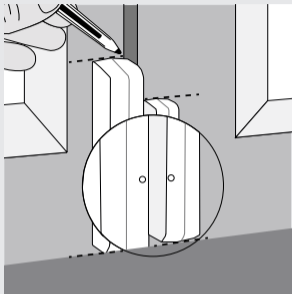
3



### 3. De ALMST koppelen

Raadpleeg de handleiding van de sirene om de leermodus te activeren. Stuur (terwijl de leermodus van de sirene actief is) een koppelingssignaal door met een scherp voorwerp op de SET-knop naast de batterijhouder van de magnetische sensor te drukken. De LED-indicator knippert 5 keer om te bevestigen dat het koppelen is uitgevoerd.

4a

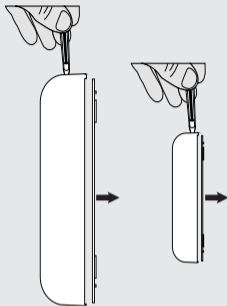


### 4. De ALMST monteren

#### 4a. De ALMST uitlijnen

Plaats de mcontact sensor op het raam of de deur en zorg ervoor dat beide uiteinden van de twee onderdelen met elkaar zijn uitgelijnd. Markeer de boven- en onderkant van beide onderdelen. Verwijder de sensoronderdelen na het markeren van de posities.

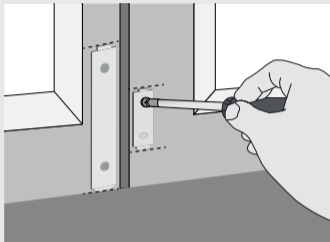
4b



#### 4b. De achterplaat van de ALMST verwijderen

Open de contact sensor door met een scherp voorwerp aan de bovenkant van beide onderdelen te drukken en haal de achterplaat eraf.

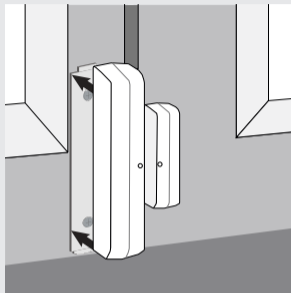
4c



#### 4c. De ALMST bevestigen

Schroef of plak beide achterplaten van de contact sensor op het raam of de deur volgens de aangebrachte markeringen. Zorg ervoor dat bij het vastzetten van de achterplaten beide onderdelen worden gemonteerd met zo weinig mogelijk ruimte ertussen (max. 5 mm).

4d

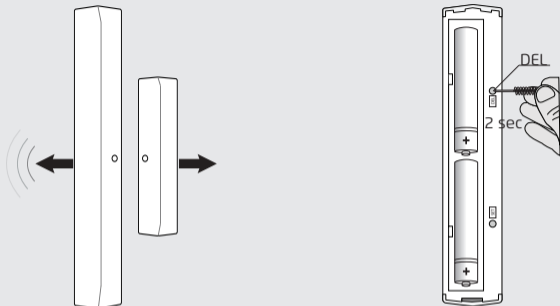


#### 4d. De ALMST sluiten

Plaats beide onderdelen van de contact sensor terug op de gemonteerde achterplaten. Zorg er opnieuw voor dat beide uiteinden van de twee onderdelen met elkaar zijn uitgelijnd.



5



## 5. Werking van de ALMST

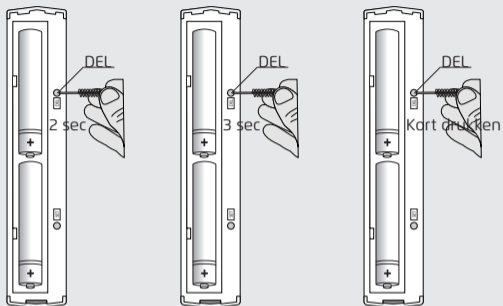
**AAN-signaal:** Zodra de twee onderdelen meer dan 5 mm van elkaar worden gescheiden, stuurt de sensor een AAN-signaal naar de sirene.

**Opmerking:** Na het aan zetten van de ALSIR-2000 hebt u 75 seconden de tijd om naar buiten te lopen. 4 seconden na het activeren van het alarm kunnen ramen en deuren gedurende maximaal 1 minuut worden geopend. Na 75 seconden is de sensor actief. **Tip:** Activeer de sirene van buiten.

## De ALMST ontkoppelen

Raadpleeg de handleiding van de sirene om de leermodus te activeren. Stuur (terwijl de leermodus van de sirene actief is) een ont koppelingssignaal door met een scherp voorwerp op de DEL-knop naast de batterijhouder van de contact sensor te drukken. De LED-indicator knippert 5 keer om te bevestigen dat het ont koppelen is uitgevoerd.

**Opmerking:** Als de sensor niet wordt gebruikt, ont koppelt u deze eerst van de sirene voordat u de sensor verwijdert.



## ALMST-geheugen wissen

Om het geheugen van de ALMST te wissen, drukt u met een scherp voorwerp gedurende 2 seconden op de DEL-knop (totdat de LED knippert). Laat de knop los en druk de DEL-knop nogmaals gedurende 3 seconden in (totdat de LED snel knippert). Druk kort op de DEL-knop om het geheugen van de ALMST te wissen. De LED-indicator knippert 5 keer om te bevestigen dat het geheugen is gewist.



Lever het product indien mogelijk na gebruik in bij een inzamelplaats voor hergebruik.  
Gooi het product niet weg bij het huishoudafval.  
Op [www.klikaanklikuit.nl](http://www.klikaanklikuit.nl) vindt u altijd de meest recente aanwijzingen.

### **Garantie**

- Dit product heeft één jaar garantie op materiaal- en/of constructiefouten, vanaf de aankoopdatum. Bewaar de aankoopnota, daar deze geldt als enig geldig garantiebewijs.
- Voorkom foutieve handelingen bij gebruik en/of installatie door de gebruiksaanwijzing eerst zorgvuldig te lezen. De garantie vervalt indien er sprake is van onoordeelkundig gebruik, reparatie door u of derden, of breuk van kunststof delen.
- Ga voor garantie terug naar de winkel van aankoop. Het defecte product dient vergezeld te zijn van het originele aankoopbewijs.

### **Copyright**

Het is verboden om zonder toestemming van Trust International B.V. deze handleiding of delen daarvan te reproduceren. Wijzigingen, druk- en/of zetfouten voorbehouden.



Voor ondersteuning en FAQ ga naar [klikaanklikuit.nl](http://klikaanklikuit.nl)

**CE** Verklaring van overeenstemming

Trust International B.V. verklaart hiermee dat het KlikAanKlikUit product, te weten:

Model: ALMST-2000 Draadloos magneetsensor  
Itemnummer: 70113  
Bestemd voor gebruik: Binnenshuis

in overeenstemming is met de vereiste CE richtlijnen: EMC Directive (2004/108/EC), Low Voltage Directive (2006/95/EC), ROHS Directive (2011/65/EC), R&TTE Directive (1999/5/EC) en voldoet aan alle technische voorschriften die voor de genoemde producten van toepassing zijn binnen de volgende normen:

EN 300-220-1	EN 55014-2
EN 300-220-2	EN 50581:2012
EN 301489-1	
EN 301489-3	
EN 60950-1	
EN 55014-1	

Fabrikant / gemachtigde,



H. Donker, Procurement Director

Dordrecht, 8 September 2015

**Trust International B.V.**  
LAAN VAN BARCELONA 600  
3317DD DORDRECHT  
NEDERLAND  
[www.klikaanklikuit.nl](http://www.klikaanklikuit.nl)