



GEBRUIKSAANWIJZING*
v. 1.0



AFR-100 FITTING DIMMER

*Op www.klikaanklikuit.nl vind u altijd de meest recente gebruiksaanwijzingen

COMPATIBILITEIT

Deze ontvanger werkt met alle KlikAanKlikUit zenders met het automatisch codesysteem + TPC-300 en ICS-1000.

FUNCTIONALITEIT

Dimmer ontvanger voor gloeilampen/halogeen lampen met een E27 fitting.

TECHNISCHE SPECIFICATIES

| | |
|---------------------|--|
| • Voeding | 220-240 VAC 50 Hz |
| • Maximum belasting | 100 Watt |
| • RF frequentie | 433.92 MHz |
| • RF bereik | Tot 30 m binnenshuis (optimale omstandigheden) |
| • Standby verbruik | 0.5 Watt |
| • Geheugenadressen | 6 |

LAMPEN DIE GOED WERKEN

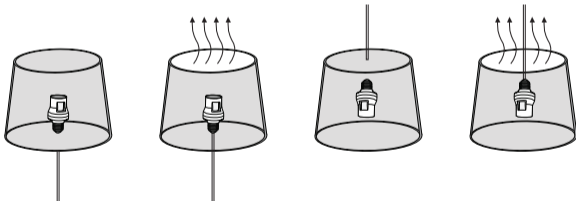
- Gloeilampen
- Halogeen

LAMPEN DIE SOMS WERKEN

- Dimbare spaarlampen
- Dimbare LED lampen

LAMPEN DIE NIET WERKEN

- ✗ Spaarlampen
- ✗ LED lampen



A. Staande lamp met gesloten boven- en onderkant: WEL geschikt voor dit product.

B. Staande lamp met open boven- en onderkant: WEL geschikt voor dit product.

C. Hanglamp met gesloten bovenkant: NIET geschikt voor dit product.

D. Hanglamp met open boven- en onderkant: WEL geschikt voor dit product.

WAAR MOET U OP LETTEN

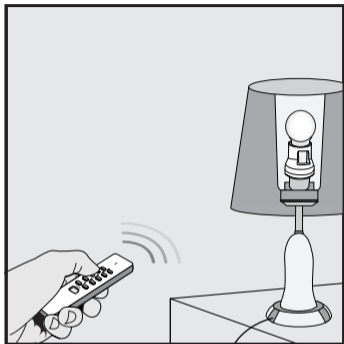
- Om interferentie van het signaal te voorkomen, adviseren wij om ontvangers minimaal 50 cm uit elkaar te plaatsen.
- Bij stroomuitval blijven de codes in het geheugen behouden. Zodra de stroom weer beschikbaar is schakelt de ontvanger automatisch uit. U kunt uw KlikAanKlikUit zender(s) dan gebruiken om de ontvanger aan te schakelen.

 VEILIGHEIDSINSTRUCTIES

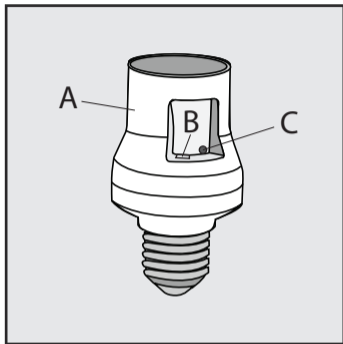
- Waarschuwing: Zelfs als het product uitgeschakeld is kan dit product onder spanning staan!
- Het aansluiten van verkeerde apparatuur kan leiden tot defecten, kortsluiting en brand.
- Dit product is elektronisch gezekeerd waarbij de stroom automatisch afgesloten wordt bij kortsluiting, overbelasting (meer dan 2 ampère) of het bereiken van meer dan 130 graden Celcius. Dit proces is echter onomkeerbaar en valt niet onder de garantie. Het product dient na overbelasting vervangen te worden.
- Probeer dit product niet te repareren of te modifieren. Indien u twijfelt over de correcte werking, breng het product terug naar de winkel waar u het heeft aangeschaft.
- Gebruik KlikAanKlikUit producten nooit voor zogenaamde "life support" systemen of overige toepassingen waar storingen van apparatuur levensbedreigend kunnen zijn.
- Gebruik de ontvangers niet in een vochtige omgeving.
- Reinig dit product uitsluitend met een droge doek.

DRAADLOOS SIGNAAL

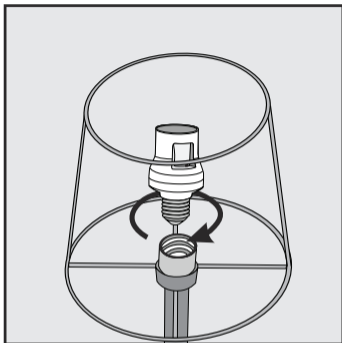
- Het 433.92 MHz radiosignaal gaat door muren, ramen en deuren.
- Bereik binnenshuis: tot 30 m (optimale omstandigheden).
- Het bereik is afhankelijk van lokale omstandigheden, zoals de aanwezigheid van metalen en andere storingsbronnen. Bijvoorbeeld, de metaaldeeltjes in dubbelglas (HR-glas) zorgen voor een afname van de draadloze bereik van KlikAanKlikUit zenders.
- Er kunnen beperkingen gelden voor het gebruik van dit apparaat buiten de EU. Indien dit apparaat wordt gebruikt buiten de EU, controleer dan of het apparaat voldoet aan de plaatselijke richtlijnen.



*Voorbeeldtoepassing
(afstandsbediening niet inbegrepen)*



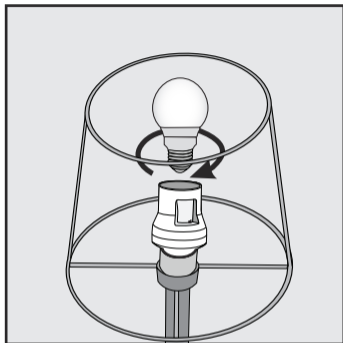
A: Fitting ontvanger
B: Verbindknop
C: LED-indicator



[1] Plaatsen fitting dimmer

Draai de fitting ontvanger in de lamphouder

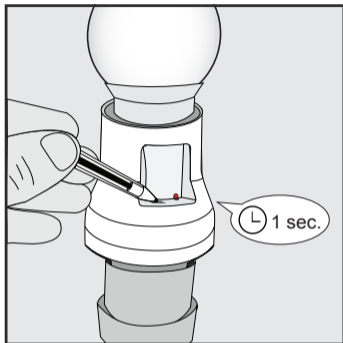
i Als u de fitting dimmer verplaatst naar een andere lamphouder, blijft het geheugen behouden.



[2] Aansluiten verlichting

Draai de lamp (E27 fitting) in de fitting ontvanger

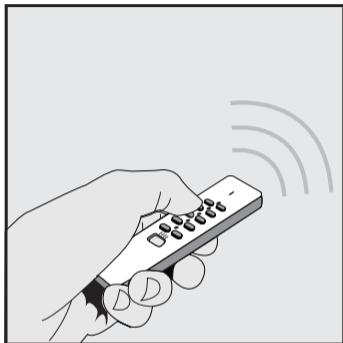
i Sluit alleen verlichting aan die in totaal maximaal 100 Watt gebruikt. Sluit geen verlichting aan die niet gedimd mag worden.



[3] Activeren “zoekmode”

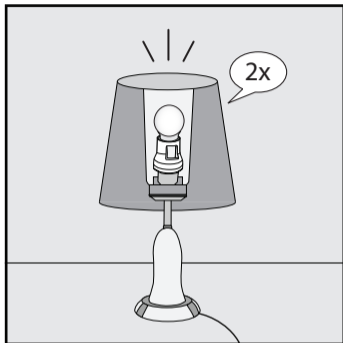
Druk kort (1 seconde) op de verbindknop.
De LED indicator gaat dan langzaam knipperen.

i De zoekmode blijft ca. 15 seconden actief.
Herhaal stap [3] om de zoekmode, indien nodig,
nogmaals te activeren.



[4] Toewijzen zendcode

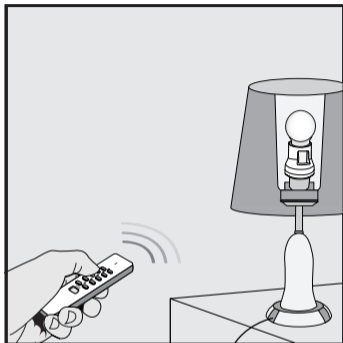
Zend, terwijl de zoekmode actief is, met de zender een aan-sigitaal naar de fitting dimmer (bijv.: druk op de gewenste aan-toets van een afstandsbediening, zend een aan-sigitaal met een draadloze wandschakelaar of activeer een bewegingsmelder).
Zodra het aan-sigitaal wordt ontvangen stopt de LED indicator met knipperen.



[5] Bevestiging van het aan-signaal

De ontvanger schakelt ter bevestiging 2x aan en uit. Het aan-signaal van de zender is in het geheugen van de ontvanger opgeslagen. De dimmer is nu klaar voor gebruik.

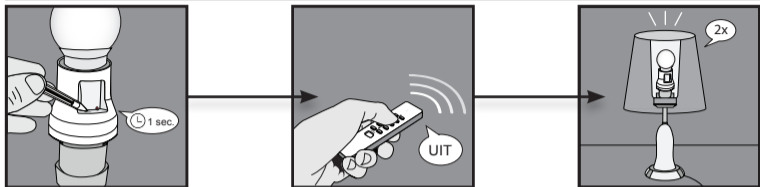
i Er kunnen maximaal 6 verschillende zendcodes tegelijkertijd worden opgeslagen. Zie pagina 7 en 8 voor het verwijderen van één of meerdere zendcodes.



[6] Verlichting dimmen

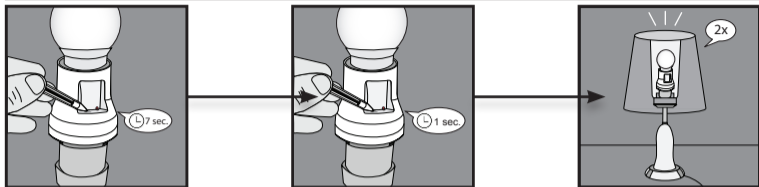
Druk 3 maal op de aan-knop van de afstandsbediening om de verlichting te dimmen:
 1e keer aan: De verlichting gaat aan.
 2e keer aan: De dimmodus wordt geactiveerd.
 3e keer aan: Vastzetten van de gewenste lichtsterkte.

i Als de dimmer wordt uitgeschakeld, zal deze bij het inschakelen steeds de laatst gekozen lichtsterkte activeren.



Voor het verwijderen van 1 code uit het geheugen:

- (1) Druk 1 seconde op de verbindknop.
- (2) De indicator gaat 15 seconden knipperen.
- (3) Zend tijdens het knipperen een uit-sigitaal met de betreffende KlikAanKlikUit zender.
- (4) De ontvanger schakelt 2x aan en uit ter bevestiging.



Voor het verwijderen van alle ingestelde codes (resetten van het geheugen):

- (1) Houd de verbindknop ingedrukt.
- (2) De indicator gaat na ca. 7 seconden knipperen.
- (3) Laat de verbindknop los.
- (4) Druk tijdens het knipperen nogmaals op de verbindknop.
- (5) De ontvanger schakelt 2x aan en uit ter bevestiging.

Indien het product niet werkt:

- Controleer of de LED-indicator brandt. Zo niet, dan staat er mogelijk geen stroom op het product of is de elektronische zekering gesprongen (in het laatste geval dient het product vervangen te worden).
- Controleer of de KlikAanKlikUit zender correct functioneert. Let daarbij op het energiepeil van de batterijen en andere factoren die van invloed kunnen zijn op het draadloze signaal.
- Wellicht is er iets misgegaan bij het aanmelden van de zender. Wis het geheugen en meld de zender(s) opnieuw aan bij de ontvanger. Zie pagina 7 en 8 van deze handleiding.



Dit product voldoet aan de essentiële eisen en de overige relevante bepalingen van de geldende Europese richtlijnen.



Lever het product indien mogelijk na gebruik in bij een inzamelplaats voor hergebruik. Gooi het product niet weg bij het huishoudafval.

Garantie

- Dit product heeft één jaar garantie op materiaal- en/of constructiefouten, vanaf de aankoopdatum. Bewaar de aankoopnota, daar deze geldt als enig geldig garantiebewijs.
- Voorkom foutieve handelingen bij gebruik en/of installatie door de gebruiksaanwijzing eerst zorgvuldig te lezen. De garantie vervalt indien er sprake is van kortsluiting door foutieve aansluiting, overbelasting, onoordeelkundig gebruik, reparatie door u of derden, bliksemingslag, of breuk van kunststof delen.
- Ga voor garantie terug naar de winkel van aankoop. Het defecte product dient vergezeld te zijn van het originele aankoopbewijs.

Copyright

Het is verboden om zonder toestemming van COCO International BV deze handleiding of delen daarvan te reproduceren. Wijzigingen, druk- en/of zetfouten voorbehouden.

EU-verklaring van overeenstemming

COCO International BV verklaart hiermee dat de KlikAanKlikUit ontvanger, te weten:

model: AFR-100
itemnummer: 70028
bestemd voor gebruik: binnenshuis

in overeenstemming is met de vereiste CE richtlijnen en voldoet aan alle technische voorschriften die voor de genoemde producten van toepassing zijn binnen de volgende normen:

| | |
|--|---------------------------------|
| EN 301 489-1 V1.6.1 (2005) | EN 61000-4-11 (2004) |
| EN 301 489-3 V1.4.1 (2002) | EN 55015 (2000+A1;2001+A2;2002) |
| EN 55022 (1998+A1;2000+A2;2003, Class B) | CISPR 14 (2000+A2;2002) |
| EN 61000-3-2 (2000) | AS/NZS CISPR 15 (2002) |
| EN 61000-3-3 (1995+A1;2001) | EN 620238 (2004) |
| EN 61000-4-2 (1995+A1;1998+A2;2001) | EN 61058-1 (2002) |
| EN 61000-4-3 (2002+A1;2002) | EN 60061-1 (1993+A1-A7+A21-A33) |
| EN 61000-4-4 (2004) | EN 300 220-1 V1.3.1 (2000) |
| EN 61000-4-5 (1995+A1;2001) | EN 300 220-3 V1.1.1 (2000) |
| EN 61000-4-6 (1996+A1;2001) | |

Opgesteld te Dordrecht, d.d. 24 juli 2013



M. Hoekstra, directeur

COCO INTERNATIONAL B.V.

POSTBUS 434
3300AK DORDRECHT
NEDERLAND
www.klikaanklikuit.nl